

SOSYAL GÜVENLİKTE ÖZELLİKLİ HUSUSLAR VE GÜNCEL TEŞVİKLER



SMMM Güler GÜNEY
TÜRMOB / TESMER Eğitimci
21.01.2023, SAKARYA

SOSYAL GÜVENLİKTE GÜNCEL DEĞİŞİKLİKLER VE TEŞVİKLER



- ✓ Birden Fazla İşverenden Ücret Alanlar İçin Asgari Ücret İstisnası Uygulaması,
- ✓ Hizmet Akdinin Olmadığı Dönemde Sigortalılara Yapılan Geriye Yönelik Ödemeler,
- ✓ SGK İdari Para Cezaları Ve İndirim Uygulaması,
- ✓ Birden Fazla İşyerinde Çalışanların Tavanı Aşan Sgk Primlerinin İadesi,
- ✓ Sgk Elektronik Tebligat Uygulaması,
- ✓ Sgk'dan "Kıdem Tazminatına Esas Yazı" Alınmanın Şartları,
- ✓ Sgk İş Göremezlik Ödenekleri,
- ✓ Teşvikler

İstanbul Serbest Muhasebeci Mali Müşavirler Odası



ASGARİ ÜCRET TABLOSU



BRÜT ASGARİ ÜCRETEN NET ÜCRETE HESAPLAMA TABLOSU	
ASGARİ ÜCRET	10.008,00-TL
SGK PRİMİ % 14	1.401,12.-TL
İŞSİZLİK SİGORTASI PRİMİ % 1	100,08.-TL
GELİR VERGİSİ MATRAHI	8.506,80.-TL
GELİR VERGİSİ (İSTİSNA)	1.276,02.-TL
DAMGA VERGİSİ (İSTİSNA)	75,96.-TL
KESİNTİLER TOPLAMI(% 14 + % 1)	1.501,20.-TL
NET ASGARİ ÜCRET	8.506,80.-TL
İŞVERENE TOPLAM MALİYET	
ASGARİ ÜCRET	10.008,00.-TL
İŞVEREN SGK PRİMİ % 15,5 % (*)	1.551,24.-TL
İŞVEREN İŞSİZLİK SİGORTA PRİMİ % 2	200,16.-TL
İŞVERENE TOPLAM MALİYET	11.759,40.-TL

ASGARİ ÜCRET ÖDEMELERİNİN BANKA, PTT VE ÖZEL FİNANS KURUMLARI YOLUYLA YAPILMASI GEREKMEKTEDİR.



Bilindiği üzere işyerleri ve işletmelerinde İş Kanunu hükümlerinin uygulandığı işverenler ile üçüncü kişiler, **Türkiye genelinde çalıştırdıkları işçi sayısının en az 5 olması halinde** çalıştırdıkları işçiye o ay içinde yapacakları her türlü ödemenin kanunî kesintiler düşüldükten sonra kalan net tutarını, bankalar aracılığıyla ödemekle yükümlüdürler.

İşçiye, ücret, prim, ikramiye ve bu nitelikteki her çeşit istihkakını zorunlu tutulduğu halde özel olarak açılan banka hesabına ödemeyen işveren, işveren vekili ve üçüncü kişiye bu durumda olan **her işçi ve her ay için** İş Kanununun 102 nci maddesinin birinci fıkrasının (a) bendi uyarınca, idarî para cezası verilmektedir. (956 TL / 2023)


ASGARİ ÜCRET ÖDEMELERİNİN BANKA, PTT VE ÖZEL FİNANS KURUMLARI YOLUYLA YAPILMASI GEREKMEKTEDİR.



459 Sıra Nolu Vergi Usul Kanunu Genel Tebliği Düzenlemeleri Gereği Tahsilat Ve Ödemelerini Banka Yoluyla Yapma Zorunluluğu Getirilenlerin;

✓ **5'ten az çalışanı olsa da** çalıştırdıkları işçiye gerçekleştirecekleri asgari ücret ödemeleri 7.000 TL'yi aştığından bu ödemelerin banka, PTT ve özel finans kurumları yoluyla yapılması gerekmektedir.

Özel Usulsüzlük Cezası (VUK Mükerrer Madde 355); Tahsilat ve ödemelerini banka, benzeri finans kurumları veya posta idarelerince düzenlenen belgelerle tevsik etme zorunluluğuna uymayan mükelleflerden her birine, 03/08/2004 tarihinden itibaren her bir işlem için bu maddeye göre uygulanan cezalardan **az olmamak üzere** işleme konu tutarın **% 5'i** nispetinde özel usulsüzlük cezası kesilir.)

2023  **SMK VE 1.SINIF : 7.500 2.SINIF, DTÇ, B.U. : 3.700 DİĞER : 1.990**

İstanbul Serbest Muhasebeci Mali Müşavirler Odası

BİRDEN FAZLA İŞVERENDEN ÜCRET ALANLAR İÇİN ASGARİ ÜCRET İSTİSNASI UYGULAMASI



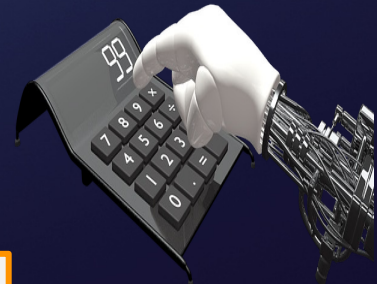
01.01.2022 tarihinden itibaren hizmet erbabının, ödemenin yapıldığı ayda geçerli olan asgari ücretin aylık brüt tutarından **işçi sosyal güvenlik kurumu primi** ve **işsizlik sigorta primi** düşüldükten sonra kalan tutarına isabet eden ücretleri **gelir vergisinden istisna** tutulmuştur.

- **Düzenleme 2023 yılında da devam etmektedir, süre kısıtı yoktur.**
- **Hizmet erbabının birden fazla işverenden ücret alması halinde istisna sadece **en yüksek** olan ücrete uygulanmaktadır.**

BİRDEN FAZLA İŞVERENDEN ÜCRET ALANLAR İÇİN ASGARİ ÜCRET İSTİSNASI UYGULAMASI



- 319 nolu gelir vergisi genel tebliğinde **“İstisna nedeniyle alınmayacak olan vergi, ilgili ayda aylık asgari ücret üzerinden hesaplanması gereken vergiyi aşmayacaktır”** ifadesine yer verilmiştir.
- Bu nedenle işverenlerin **birden fazla ücret geliri** elde eden ve **ay içinde işe giren** hizmet erbabından, en yüksek ücrete uygulanacak istisna konusunda **ücret/huzur haklarının vergilendirilmesine esas olacak bir beyan alınmasının** uygun olacaktır.



BİRDEN FAZLA İŞVERENDEN ÜCRET ALANLAR İÇİN ASGARİ ÜCRET İSTİSNASI UYGULAMASI



1.../2022

Sayın,

Kurumumuzdan huzur hakkı veya ücret almaktasınız.

Bilindiği üzere 7349 Sayılı Kanun'un 2 nci maddesi ile 193 Sayılı Gelir Vergisi Kanununun 23. maddesine aşağıdaki 18. fıkra eklenmiştir. Eklenen fıkra ile elde edilen ücretlerden asgarî ücret tutarı kadar olan kısım için gelir vergisi istisnası uygulanacaktır. Ücretli birden fazla işverenden ücret alması halinde istisna sadece en yüksek olan ücrete uygulanacaktır.

Madde hükmüne göre; Tarafınıza ödenecek Ücret/ Huzur hakkının vergilendirilmesine esas olacak beyanınıza ihtiyaç duyulmuştur.

Ekteki formun doldurularak en geç tarihine kadar mail adresimize veya nolu faksımıza gönderilmesi gerekmektedir.

Bilgi verilmediği takdirde tarafınıza yapılacak ödemede gelir vergisi istisnasından yararlanmak istemediğiniz değerlendirilerek, istisna uygulanmayacaktır.

Bilgilerinize rica olunur.

Saygılarımızla,

BİRDEN FAZLA İŞVERENDEN ÜCRET ALANLAR İÇİN ASGARI ÜCRET İSTİSNASI UYGULAMASI



M TÜRMOB
TÜRKİYE SERBEST MUHASEBECİ MALİ MÜŞAVİRLER
VE YERELİ MALİ MÜŞAVİRLER ODALARI BİRLİĞİ

VERGİ

[MEVZUAT
SİRKÜLERİ]

28.01.2022/37-3

“GVK 23/ 18. Hizmet erbabının, ödemenin yapıldığı ayda geçerli olan asgari ücretin aylık brüt tutarından işçi sosyal güvenlik kurumu primi ve işsizlik sigorta primi düşüldükten sonra kalan tutarına isabet eden ücretleri (Şu kadar ki, istisnayı aşan ücret gelirinin vergilendirilmesinde verginin hesaplanacağı gelir dilim tutarları ve oranları, istisna kapsamındaki tutarlar da dikkate alınarak belirlenir. Ödenecek vergi tutarı, bu suretle bulunan vergi tutarının içinde istisna tutara isabet eden kısım düşülmek suretiyle hesaplanır. İstisna nedeniyle alınmayacak olan vergi ilgili ayda aylık asgari ücret üzerinden hesaplanması gereken vergiyi aşamaz. **Birden fazla işverenden ücret alanlarda bu istisna sadece en yüksek olan ücrete uygulanır.**.)”

/ / 2022

Sayın

Kurumunuzdan Huzur hakkı / Ücret almaktayım. Gelir Vergisi Kanun 23/18 maddesindeki istisna uygulanması için;

Birden fazla işverenden ücret ALMAMAKTAYIM / ALMAKTAYIM.

Birden fazla işverenden ücret ALMAKTAYIM. İstisna diğer işveren tarafından uygulanmaktadır.
/ İstisna kurumunuzca uygulansın.

Gereğini arz ederim.

Adı Soyadı

İstanbul Serbest Muhasebeci Mali Müşavirler Odası

HİZMET AKDİNİN OLMADIĞI DÖNEMDE SİGORTALILARA YAPILAN GERİYE YÖNELİK ÖDEMELER



- 4/a sigortalıların ücretlerinin **prime esas kazançta dahil** edilebilmesi için **hak edilmesi** yeterli olup, sigortalıların ay içindeki prime esas kazanç tutarlarının hesaplanması sırasında, söz konusu ücretlerin **ödenip ödenmediğine** veya **ne zaman ödendiğine** bakılmaksızın, **hak edildiği ayın prime esas kazancına dahil edilmek suretiyle prime tabi tutulmaktadır.**
- **Toplu iş sözleşmelerine tâbi işyerleri ile kamu idareleri veya yargı mercilerince** verilen kararlara istinaden, **sonradan ödenen ücret dışındaki ödemeler de yine ödendiği ayın kazancına dahil edilerek sigorta primine tabi tutulmaktadır.**



HİZMET AKDİNİN OLMADIĞI DÖNEMDE SİGORTALILARA YAPILAN GERİYE YÖNELİK ÖDEMELER



Sigortalılara çeşitli nedenlerle (**ücretsiz izin, istirahat gibi**) ay içinde **çalışmasının bulunmadığı** ve **ücret ödenmediği** aylarda prime esas kazançta dahil olacak nitelikte **ücret dışında bir ödeme** yapılması halinde;

Ücret dışındaki bu ödemeler, ödemenin yapıldığı ayda sigortalının prim ödeme gün sayısının **bulunmaması** nedeniyle,

- Ödemenin yapıldığı tarihi takip eden **2 ayı geçmemek üzere** ilgili ayların prime esas kazancına dahil edilecektir.
- Ancak ödemenin yapıldığı tarihi takip eden 2 ayda da ücret ödemesine hak kazanılmadığı durumlarda, **ücret dışındaki bu ödemeler prime esas kazançta dahil edilmemektedir.**

HİZMET AKDİNİN OLMADIĞI DÖNEMDE SİGORTALILARA YAPILAN GERİYE YÖNELİK ÖDEMELER



Toplu iş sözleşmelerine tabi işyerleri işverenlerince veya **kamu idareleri** veya **yargı mercilerince** verilen kararlara istinaden, sonradan ödenen ücret dışındaki ödemelerin hizmet akdinin mevcut olmadığı veya askıda olduğu bir tarihte ödenmesi durumunda;

Bu ödemeler prime esas kazancın tâbi olduğu en son ayın kazancına dahil edilerek sigorta primine tabi tutulmaktadır.



SGK İDARİ PARA CEZALARI



SİGORTALI İŞE GİRİŞ/ÇIKIŞ BİLDİRGESİ	CEZA TUTAR
Sigortalı işe giriş bildirgesini süresinde ve Kurumca belirlenen şekle ve usule uygun vermeyenler hakkında her bir sigortalı için (*)	ASGARİ ÜCRET TUTARINDA 10.008 TL
Sigortalı işe giriş bildirgesinin verilmediğinin, mahkeme kararından veya Kurumun ya da diğer kamu idarelerinin denetim elemanlarınca yapılan tespitlerden veya bankalardan alınan bilgi ve belgelerden anlaşılması halinde her bir sigortalı için	AYLIK ASGARİ ÜCRETİN İKİ KATI TUTARINDA 20.016 TL
Sigortalı işe giriş bildirgesinin verilmediğinin, bir yıl içinde ikinci kez mahkeme kararından veya Kurumun ya da diğer kamu idarelerinin denetim elemanlarınca yapılan tespitlerden veya bankalardan alınan bilgi ve belgelerden anlaşılması halinde, her bir sigortalı için	AYLIK ASGARİ ÜCRETİN BEŞ KATI TUTARINDA 50.040 TL
4/a kapsamındaki sigortalılığı sona erenlere ilişkin bildirim süresi içinde ya da Kurumca belirlenen şekle ve usule uygun olarak yapmayanlar hakkında her bir sigortalı için (*)	AYLIK ASGARİ ÜCRETİN 1/10 ORANINDA 1.000,80 TL Bir takvim ayında defter ve belgelerin ibraz edilmemesi ceza tutarını aşamaz.

SGK İDARİ PARA CEZALARI



İŞYERİ BİLDİRGESİ (*)	CEZA TUTARI
İşyeri bildirgesini yasal süresinde Kurumca belirlenen şekle ve usule uygun vermeyenlere, Kamu idareleri ile bilanço esasına göre defter tutmak zorunda olanlar için	AYLIK ASGARİ ÜCRETİN ÜÇ KATI TUTARINDA 30.024 TL
İşyeri bildirgesini yasal süresinde Kurumca belirlenen şekle ve usule uygun vermeyenlere, diğer defterleri tutmak zorunda olanlar için	AYLIK ASGARİ ÜCRETİN İKİ KATI TUTARINDA 20.016 TL
İşyeri bildirgesini yasal süresinde Kurumca belirlenen şekle ve usule uygun vermeyenlere, defter tutmakla yükümlü olmayanlar için	ASGARİ ÜCRET TUTARINDA 10.008 TL

SGK İDARİ PARA CEZALARI



AYLIK PRİM VE HİZMET BİLDİRGESİ	CEZA TUTARI
Belgenin asıl olması halinde, belgede kayıtlı sigortalı sayısı başına	AYLIK ASGARİ ÜCRETİN 1/5 ORANINDA 2002 TL Aylık Asgari Ücretin İki Katını Geçemez
Belgenin ek olması halinde, her bir ek belgede kayıtlı sigortalı sayısı başına	AYLIK ASGARİ ÜCRETİN 1/8 ORANINDA 1.251 TL Aylık Asgari Ücretin İki Katını Geçemez
Ek belgenin sigortalıların 30 günden az çalıştığını gösteren bilgi ve belgelerin süresi içinde verilmemesi veya verilen bilgi ve belgelerin Kurumca geçerli sayılmamasına bağlı olarak Kurumca re'sen düzenlenmesi halinde, her bir ek belgede kayıtlı sigortalı sayısı başına,	AYLIK ASGARİ ÜCRETİN 1/2 ORANINDA 5.004 TL Aylık Asgari Ücretin İki Katını Geçemez

SGK İDARİ PARA CEZALARI



AYLIK PRİM VE HİZMET BİLDİRGESİ	CEZA TUTARI
<p>Belgenin mahkeme kararı, Kurumun denetim ve kontrol ile <u>görevlendirilmiş memurlarınca yapılan tespitler</u> veya diğer kamu idarelerinin denetim elemanlarınca yapılan soruşturma, denetim ve incelemeler neticesinde ya da bankalar, döner sermayeli kuruluşlar, kamu idareleri ile kanunla kurulan kurum ve kuruluşlardan alınan bilgi ve belgelerden hizmetleri veya kazançları kuruma bildirilmediği veya eksik bildirildiği anlaşılan sigortalılarla ilgili olması halinde, belgenin asıl veya ek nitelikte olup olmadığına, işverence düzenlenip düzenlenmediğine bakılmaksızın</p>	<p>AYLIK ASGARİ ÜCRETİN İKİ KATI TUTARINDA 20.016 TL</p>
<p>Kurumun defter ve belge incelemeye yetkili denetim ve kontrole görevlendirilmiş memurları tarafından veya SMMM ile YMM'lerce düzenlenen raporlara istinaden Kuruma bildirilmediği tespit edilen eksik işçilik tutarının mal edildiği her bir ay için,</p>	<p>AYLIK ASGARİ ÜCRETİN İKİ KATI TUTARINDA 20.016 TL</p>

SGK İDARİ PARA CEZALARI



DEFTER, KAYIT VE BELGELERİNİN İBRAZİ	CEZA TUTARI
İşyeri defter, kayıt ve belgelerinin incelenmek üzere yazılı ihtarına rağmen 15 gün içinde mücbir sebep olmaksızın , tam olarak ibraz edilmemesi veya defterlerin tasdiksiz olması halinde Bilanço esasına göre defter tutmakla yükümlü olanlar için ,	AYLIK ASGARİ ÜCRETİN <u>12 KATI</u> TUTARINDA 120.096 TL
Diğer defterleri tutmakla yükümlü olanlar için	AYLIK ASGARİ ÜCRETİN <u>6 KATI</u> TUTARINDA 60.048 TL
Defter tutmakla yükümlü olmayanlar için	AYLIK ASGARİ ÜCRETİN <u>ÜÇ KATI</u> TUTARINDA 30.024 TL

SGK İDARİ PARA CEZALARI



	CEZA TUTARI
4/a kapsamındaki sigortalılara geçici iş göremezlik ödeneğine ilişkin işverenlerden istenilen bildirimlerin belirlenen süre içerisinde ve elektronik ortamda yapılmaması halinde sigortalı başına	AYLIK ASGARİ ÜCRETİN 1/10 ORANINDA 1.000 TL
4/a kapsamındaki sigortalılara geçici iş göremezlik ödeneğine ilişkin işverenlerden istenilen bildirimlerin hiç yapılmaması halinde sigortalı başına	AYLIK ASGARİ ÜCRETİN 1/2 ORANINDA 5.004 TL
Muhtasar ve prim hizmet beyannamesinde, sigortalıların işyerlerinde fiilen yaptıkları işe uygun meslek adı ve kodunu, gerçeğe aykırı bildiren <u>her bir işyeri için aylık asgari ücreti geçmemek üzere meslek adı ve kodu gerçeğe aykırı bildirilen sigortalı başına</u>	AYLIK ASGARİ ÜCRETİN 1/10 ORANINDA 1.000 TL

SGK İDARİ PARA CEZALARINDA İNDİRİM UYGULAMASI



Peşin Ödeme İndirimi (**)

İdari para cezalarının, Kuruma itiraz edilmeden veya yargı yoluna başvurulmadan önce tebliğ tarihinden itibaren **15 gün içinde** peşin ödenmesi halinde, bunun **dörtte üçü** tahsil ödenir.

Peşin ödeme idari para cezasına karşı yargı yoluna başvurma hakkını etkilemez.

Örnek 1- İşletme esasına göre defter tutmakla yükümlü olan (A) gerçek kişisi tarafından **15/3/2022** tarihinde sigortalı çalıştırmaya başlanıldığı halde işyeri bildirgesinin verilmemesi nedeniyle **10.008 x 2 = 20.016 TL** tutarındaki idari para cezasının 15 günlük süre içinde ödeneceği varsayıldığında,

20.016 x 3 / 4 = 15.012 TL'si tahsil edilecek,

5.004.-TL si silinecektir.

SGK İDARİ PARA CEZALARINDA İNDİRİM UYGULAMASI



30 Gün İçinde Bildirim Ve Peşin Ödeme İndirimi - 1

“Mahkeme kararına, Kurumun denetim ve kontrol ile görevlendirilmiş memurlarınca yapılan tespitler veya diğer kamu idarelerinin denetim elemanlarınca kendi mevzuatları gereğince yapacakları soruşturma, denetim ve incelemelere ya da kamu idarelerinden alınan belgelere istinaden düzenlenenler **hariç olmak üzere,** bildirgenin veya belgenin yasal süresi geçtikten sonra ilgililerce kendiliğinden **30 gün içinde verilmesi** ve söz konusu cezaların ilgililerce, yapılacak tebligat tarihini takip eden günden itibaren 15 gün içinde ödenmesi halinde, bu maddenin birinci fıkrasının (a), (b), (g), (h) ve (i) bentlerinde **öngörülen cezalar 1/4 oranına karşılık gelen tutar üzerinden uygulanır.**”



SGK İDARİ PARA CEZALARINDA İNDİRİM UYGULAMASI



30 Gün İçinde Bildirim Ve Peşin Ödeme İndirimi - 2

Belirtilen bu kanun hükmüne – 1 ;

- ✓ Sigortalı **işe giriş** ve **işten ayrılış** bildiremeleri ile **işyeri bildiremelerinin**,
- ✓ Kamu idarelerince vazife malullüğüne sebep olan olayın,
- ✓ Kamu idareleri ile döner sermayeli kuruluşlar, 5411 sayılı Bankacılık Kanunu kapsamındaki kuruluşlar ve kanunla kurulan kurum ve kuruluşlarca, ihale yolu ile yaptırılan işleri üstlenenlerin ve bunların adreslerinin,

SGK İDARİ PARA CEZALARINDA İNDİRİM UYGULAMASI



30 Gün İçinde Bildirim Ve Peşin Ödeme İndirimi – 3

Belirtilen bu kanun hükmüne - 2 ;

- ✓ Kamu idareleri ile bankalarca sigortasız olduğu tespit edilen kişilerin,
- ✓ Ticaret sicil memurluklarınca şirket kuruluşu aşamasında, çalıştıracağı sigortalı sayısını ve bunların işe başlama tarihini bildiren işverenlere ilişkin bildirimlerin,
- ✓ Valilikler, belediyeler ve ruhsat vermeye yetkili diğer kamu ve özel hukuk tüzel kişilerince, yapı ruhsatı veya ruhsat niteliği taşıyan işlemlerine ilişkin bilgi ve belgeler ile varsa bunların verilmesine esas olan istihdama ilişkin bilgilerin,

Yasal suresi içinde bildirilmemesinden/verilmemesinden kaynaklanan fiiller girmektedir.

SGK İDARİ PARA CEZALARINDA İNDİRİM UYGULAMASI

30 Gün İçinde Bildirim Ve Peşin Ödeme İndirimi – 4

Bu Kanun Hükmüne Göre Belirtilen Fiillere İlişkin;

- ✓ Belge veya bildirgenin ilgililerce kendiliğinden düzenlenmiş olması,
- ✓ Söz konusu belge veya bildirgenin yasal verilme süresini takip eden günden itibaren başlamak üzere en geç **otuz gün içinde** SGK' ya verilmiş olması,
- ✓ İdari para cezasının tebliğ edildiği tarihi takip eden günden itibaren en geç **15 gün** içinde ödenmesi,

Şartlarının birlikte gerçekleşmiş olması kaydıyla, tebliğ edilen ceza tutarının yalnızca 1/4'ünün 3/4'ü tahsil edilmektedir.

SGK İDARİ PARA CEZALARINDA İNDİRİM UYGULAMASI



30 Gün İçinde Bildirim Ve Peşin Ödeme İndirimi – 5

Örnek – 2

05/04/2023 tarihinde işe girmiş olan bir sigortalıya ilişkin sigortalı işe giriş bildirgesinin 22/4/2023 tarihinde işveren tarafından kendiliğinden verilmiş olduğu varsayıldığında, söz konusu belgenin yasal süresi geçirildikten sonra ve **30 günlük süre içinde** verilmiş olması nedeniyle idari para cezası **10.008 TL** olarak tebliğe çıkartılacaktır. Bu idari para cezasının **SGK' ya itiraz edilmeden veya yargı yoluna başvurulmadan önce** tebliğ edildiği tarihten itibaren **15 gün** içinde ödenecek olması halinde,

$$10.008.- * 1 / 4 = 2.502.- TL$$

$$2.502 * 3 / 4 = 1.876,50.- TL \text{ tahsil edilecektir. } (\% 18,75) - (\%81,25)$$

İstanbul Serbest Muhasebeci Mali Müşavirler Odası



BİRDEN FAZLA İŞYERİNDE ÇALIŞANLARIN TAVANI AŞAN SGK PRİMLERİNİN İADESİ



✓ e-Bildirge sisteminde bir işyerinden sigortalıların gün ve kazançları bildirilirken prime esas kazanç üst sınırının üstünde bildirim yapılmasına izin verilmemektedir.

✓ Ancak gerek **part-time** çalışmaları nedeniyle, gerekse **aynı sürelerde birden fazla işyerindeki çalışmaları** nedeniyle, **aynı ayda birden fazla işyerinde çalışan ve birden fazla işyerinden** bildirilen sigortalıların prime esas kazançlarının toplamı prime esas kazanç üst sınırını (tavanı) zaman zaman aşabilmektedir.

BİRDEN FAZLA İŞYERİNDE ÇALIŞANLARIN TAVANI AŞAN SGK PRİMLERİNİN İADESİ



Sigortalıların aynı sigortalılık haline tâbi olacak şekilde birden fazla iste çalışması nedeniyle Kuruma ödenen primler toplamı, bu sigortalılık hali için belirlenen prime esas kazanç üst sınırı üzerinden hesaplanacak miktarı aşarsa;

- ✓ Aşan kısmın tamamı,
- ✓ Sigortalının talebi üzerine en geç talep tarihini takip eden ay içinde,
- ✓ **Hissesi oranında** sigortalıya defaten geri ödenir
- ✓ Geri verilen primler için ayrıca gecikme cezası ve gecikme zammı ile faiz ödenmez.

BİRDEN FAZLA İŞYERİNDE ÇALIŞANLARIN TAVANI AŞAN SGK PRİMLERİNİN İADESİ



- ✓ Tavanı aşan kazançların iadesi sırasında **işveren hissesine ait primlerin iadesi söz konusu olmadığı gibi**, sigortalı hissesine isabet eden tutarlar için kanuni faiz de ödenmemektedir.
- ✓ Tavanı aşan kazançlarının iadesi hususunda tavanı aşan kazancının; **% 14** oranındaki sigorta priminin ve **% 1** oranında işsizlik sigortası priminin iadesi yapılacaktır.
- ✓ **Sosyal Güvenlik Destek Primi** kapsamında çalışan sigortalıların tavanı aşan kazançlarının iadesi hususunda tavanı aşan kazancının **% 7,5** oranındaki prim tutarı iade edilecektir.

SGK ELEKTRONİK TEBLİGAT UYGULAMASI



- ✓ Kurumca, mevzuat gereği tebliği gereken tüm evraklar, muhataplara ilişkin SGK elektronik tebligat yönetmeliğinde belirlenen hükümler çerçevesinde **elektronik ortamda tebliğ** edilir.
- ✓ Ancak elektronik yolla tebligatın **zorunlu bir sebeple yapılamaması hâlinde**, kendilerine elektronik tebligat yapılması gereken muhataplara **diğer usullerle de tebligat yapılabilir.**
- ✓ 5510 sayılı Kanununun 88 inci maddesinin yirmi üçüncü fıkrası hükümlerine istinaden işverenler bu Yönetmelikte belirlenen sürelerde elektronik tebligat adresi almak ve elektronik sistemi kullanmak zorundadırlar.

SGK ELEKTRONİK TEBLİGAT UYGULAMASI



- ✓ Elektronik tebligat adresi almak zorunda olan işverenler, Kurumca belirlenen sistem üzerinden, bu Yönetmeliğin yürürlüğe girdiği tarihi takip eden **3 ay içinde** başvuru yapmakla yükümlüdür.
- ✓ Bu Yönetmeliğin yürürlüğe girdiği tarihten sonra sigortalı çalıştırmaya başlayan işverenler sigortalı çalıştırmaya başladığı ayı/dönemi **takip eden aydan itibaren 3 ay içinde**, Kurumca belirlenen sistem üzerinden başvuru yapmakla yükümlüdür.
- ✓ Elektronik tebligat adresi edinme zorunluluğu bulunmayan fakat isteğe bağlı olarak kendisine elektronik tebligat yapılmasını talep eden muhataplar da başvurularını Kurumca belirlenen sistem üzerinden yapmakla yükümlüdür.

İstanbul Serbest Muhasebeci Mali Müşavirler Odası



SGK'DAN “KIDEM TAZMİNATINA ESAS YAZI” ALINMANIN ŞARTLARI



Yaş hariç emeklilik şartlarını taşıyan sigortalıların -1

- ✓ Son işyerinde en az 1 yıl çalışmak, (1475 /Kıdem Tazm. Düz. 14. Md.)
- ✓ 08.09.1999 tarihinden önce ilk sigortalılığı bulunan çalışanlar için 15 yıl sigortalılık şartı ve 3600 prim gün sigortalık süresi olmak,
- ✓ 08.09.1999 tarihi ile 30.04.2008 tarihleri arasında ilk sigortalılığı olan çalışanlar için, sigortalılık süresi göz önünde bulundurulmaksızın 7000 prim ödeme gün sayısı veya “4500 prim günü ve 25 yıl sigortalılık süresi olmak,



SGK'DAN “KIDEM TAZMİNATINA ESAS YAZI” ALINMANIN ŞARTLARI



Yaş hariç emeklilik şartlarını taşıyan sigortalıların –2

- ✓ 30.04.2008 tarihi ile 31.12.2008 tarihleri arasında ilk sigortalılığı olan çalışanlar için 4600 prim gün sigortalılık süresi olmak,
- ✓ 01.01.2009 tarihi ile 31.12.2015 tarihleri arasında ilk sigortalılığı olan çalışanlar için 4600-5300 prim gün (her yıl için 100 gün eklenerek hesaplanıyor) sigortalılık süresi olmak,
- ✓ 01.01.2016 tarihinden sonra ilk sigortalılığı bulunan çalışanlar için 5400 prim gün sigortalılık süresi olmak,

Şartları sağlandığında **“SGK'dan kıdem tazminatına esas yazı”** alınarak işten ayrılmak mümkündür.

SGK'DAN "KIDEM TAZMİNATINA ESAS YAZI" ALINMANIN ŞARTLARI



Yaş hariç emeklilik şartlarını taşıyan sigortalıların – 3

- Kıdem tazminatına esas yazının verilebilmesi için sigortalının müracaat tarihinde işten ayrılma koşulu aranmamaktadır.
- 18 yaşın doldurulmasından önceki hizmetler, emeklilik açısından prim ödeme gün sayısı olarak dikkate alınmakta ancak bu hizmetler emeklilik için gerekli sigortalılık süresinin hesabında dikkate alınmamaktadır. Kıdem tazminatı alma konusunda buna dikkat edilmelidir.
- İşçinin tek taraflı olarak yaptığı istifanın ardından alacağı belgeyi sunması kıdem tazminatına hak kazandırmaz.
- **Bu nedenle belgenin SGK'dan alınmasından sonra ilgili sebebe dayanarak istifa edilmesi gerekmektedir.**

SGK İŞ GÖRMEZLİK ÖDENEKLERİ



✓ Geçici İş Göremezlik; Sigortalının

- iş kazası,
- meslek hastalığı,
- hastalık ve analık

hallerinde Kurumca yetkilendirilen hekim veya sağlık kurulu raporlarında belirtilen istirahat süresince **geçici olarak çalışamama** halidir.

✓ Geçici İş Göremezlik Ödeneği;

- İş kazası,
- meslek hastalığı,
- hastalık ve analık

sigorta kollarından istirahatli bulunan sigortalıya işten kaldığı günler için Kurumca ödenen **parasal yardımdır.**

İstanbul Serbest Muhasebeci Mali Müşavirler Odası



SGK İŞ GÖRMEZLİK ÖDENEKLERİ



Geçici iş Göremezlik Ödemeleri Ne Kadardır?

Hastalık Halinde Geçici İş Göremezlik Ödeneği; Kurumca yetkilendirilen hekim veya sağlık kurullarından istirahat raporu alınmış olması şartıyla sigortalıya ortaya çıkan iş göremezliğin üçüncü gününden başlamak üzere **her gün için** verilmektedir.

- ✓ Yatarak tedavilerde günlük kazancının yarısı,
- ✓ Ayaktan tedavilerde ise günlük kazancın üçte ikisidir.

SGK İŞ GÖRMEZLİK ÖDENEKLERİ



Geçici İş Göremezlik Ödeneği Ödenebilmesi İçin;

- ✓ İstirahatin başladığı tarihte sigortalılık niteliğinin sona ermemesi,
- ✓ İş göremezliğin başladığı tarihten önceki 1 yıl içinde en az 90 gün kısa vadeli sigorta primi bildirilmiş olması
- ✓ Kurumca yetkilendirilen hekim veya sağlık kurullarından istirahat raporu alınmış olması, gerekmektedir.

SGK İŞ GÖRMEZLİK ÖDENEKLERİ



Raporluyken işten ayrılan bir sigortalıya

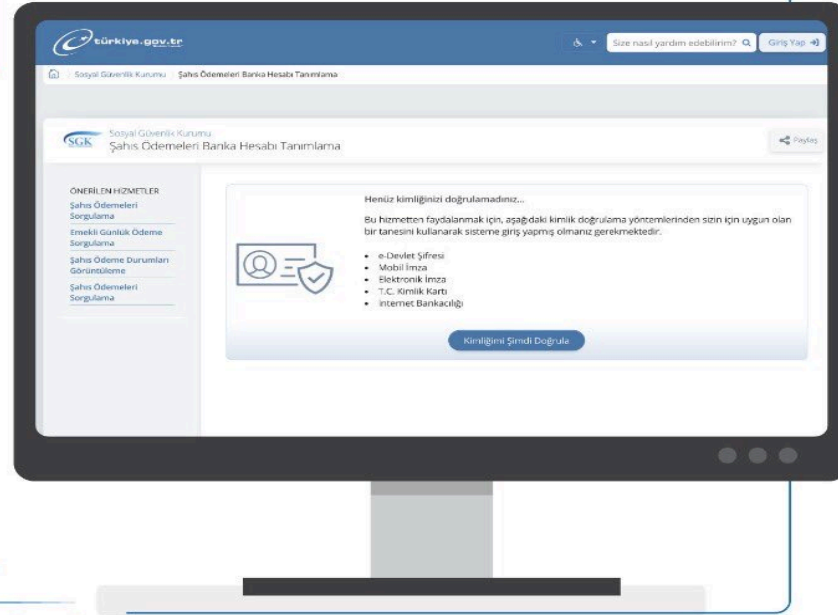
- İş kazası ve meslek hastalığı durumunda **işten ayrıldığı tarihe kadar**
- Hastalık ve analık durumunda **işten ayrıldığı tarihi takip eden ilk 9 gün için geçici iş göremezlik ödeneği ödüyoruz.**

SGK İŞ GÖRMEZLİK ÖDENEKLERİ



**IBAN numaranızı
e-Devlet Kapısı üzerinden
ya da ALO 170 arayarak**

**tanımlatmanız halinde
rapor paranızı ve sevk ödemelerinizi
hesabınıza gönderiyoruz.**



www.sgk.gov.tr



İstanbul Serbest Muhasebeci Mali Müşavirler Odası

SGK İŞ GÖRMEZLİK ÖDENEKLERİ



İş Görmezlik Ödeneğinin İşverence İşçiden İade Alınması

✓ 4857 sayılı İş Kanununun 48. maddesinde "Hastalık nedeni ile çalışılmayan günlerde Sosyal Sigortalar Kurumu tarafından ödenen geçici iş göremezlik ödeneği aylık ücretli işçilerin ücretlerinden mahsup edilir" denilmektedir.

✓ **Maktu/Aylık** olarak ücreti ödenen çalışanın herhangi bir sebepten (**izinli, istirahatli, mazeretli**) işine devam edemediği günler için de ücretinden kesinti yapılamaz ve ücret tam olarak ödenmesi gereklidir.

✓ İşçinin ücretinden kesilmeyen bu **raporlu günlere ait SGK tarafından işçiye ödenen iş göremezlik ödenekleri işçiden iade alınabilir.**

SGK İŞ GÖRMEZLİK ÖDENEKLERİ



İş Görmezlik Ödeneğinin SGK İle Anlaşma Yapılarak İşverenin Prim Borçlarından Mahsubu;

- ✓ İşveren tarafından sigortalıya geçici iş göremezlik ödeneğinin ödenmesi,
- ✓ Ödeme belgesinin SGK'ya ibraz edilmesi halinde,
- ✓ SGK tarafından hesaplanarak bulunacak geçici iş göremezlik ödeneği toplamı,
- ✓ İşverenin SGK'ya olan borcuna, borcun olmaması hâlinde ise ilk prim borcuna mahsup edilir. İşyerinin kapanmış olması hâlinde ise iade edilir.

Daha önce sadece toplu iş sözleşmesi ve kamu işyerleri için olan bu uygulama 2018-26 sayılı genelge ile tüm işverenlere sağlanmıştır.

SGK İŞ GÖRMEZLİK ÖDENEKLERİ



Mahsuplaşma Protokol Örneği

Ek-9: Mahsuplaşma Protokol Örneği

T.C.
SOSYAL GÜVENLİK KURUMU BAŞKANLIĞI İLE
..... ARASINDA
GEÇİCİ İŞ GÖREMEZLİK ÖDENEKLERİNİN MAHSUPLAŞMA İŞLEMLERİNE
İLİŞKİN PROTOKOL TARAFLAR

MADDE 1- (1) İşbu Protokol, T.C. Sosyal Güvenlik Kurumu Başkanlığı ilearasında aşağıda yazılı şartlar dâhilinde imza altına alınmıştır.

(2) Protokolün bundan sonraki maddelerinde Sosyal Güvenlik Kurumu “SGK”, “İşveren” olarak anılacaktır. Protokol metninde SGK veayrı ayrı “Taraflar” ve birlikte “Taraflar” olarak anılabileceklerdir.

PROTOKOLÜN KONUSU

MADDE 2- (1) Bu Protokol, SGK ve arasında sigortalılara İşveren tarafından istirahatli oldukları dönemde ödenecek iş göremezlik ödeneklerinin İşverenin SGK’ya olan prim ve prime ilişkin her türlü borçlarından mahsup edilmesine ilişkin usul ve esasları belirler.

PROTOKOLÜN AMACI VE KAPSAMI

MADDE 3- (1) İş bu protokolün amacı,

a) İşveren tarafından iş kazası, meslek hastalığı, hastalık ve analık hallerinde sigortalılara ödenen geçici iş göremezlik ödeneklerinin zaman, işgücü ve emek kaybına yol açmayacak şekilde SGK hesabına sigortalıya zamanında ödenmesini sağlamak,

b) 5510 sayılı Sosyal Sigortalar ve Genel Sağlık Sigortası Kanununa ve SGK’nın ikincil mevzuatına uygun olarak SGK adına İşveren tarafından ödenen geçici iş göremezlik ödeneklerinin İşverenin SGK’ya olan prim ve prime ilişkin her türlü borçlarından mahsup edilmesini veya istisnai durumlarda iadesini sağlamaktır.

DAYANAK

MADDE 4- (1) Bu Protokol, 31/5/2006 tarihli ve 5510 sayılı Sosyal Sigortalar ve Genel Sağlık Sigortası Kanununun 18 inci maddesinin altıncı fıkrası ile 12/5/2010 tarihli ve 27579 sayılı Resmi Gazetede yayımlanan Sosyal Sigorta İşlemleri Yönetmeliğinin 40 ıncı maddesinin yedinci fıkrası hükümlerine dayanılarak hazırlanmıştır.

318 NOLU GELİR VERGİSİ GENEL TEBLİĞİ İLE “SOSYAL İÇERİK ÜRETİCİLİĞİ İLE MOBİL CİHAZLAR İÇİN UYGULAMA GELİŞTİRİCİLERİNE” GETİRİLEN KAZANÇ İSTİSNASINDAN FAYDALANANLARIN SİGORTALILIĞI

- ✓ Sosyal içerik üreticilerinin istisna hallerini düzenleyen 318 sayılı Gelir Vergisi Genel Tebliği 12 Ocak 2022 tarihinde Resmi Gazetede yayımlanarak yürürlüğe girmiştir.
- ✓ Bu kapsamda istisnadan faydalanmak isteyen mükelleflerin yetkili vergi dairesine başvurarak istisna kapsamındaki faaliyetine ilişkin olarak ilgili vergi dairelerinde **istisna belgesi** almaları gerekmektedir.
- ✓ Tebliğe göre mükellef olan sosyal içerik üreticisi vergi dairesine başvurup **mükellefiyet tesis ettirmek ve belge almak zorundadır.**





318 NOLU GELİR VERGİSİ GENEL TEBLİĞİ İLE “SOSYAL İÇERİK ÜRETİCİLİĞİ İLE MOBİL CİHAZLAR İÇİN UYGULAMA GELİŞTİRİCİLERİNE” GETİRİLEN KAZANÇ İSTİSNASINDAN FAYDALANANLARI SİGORTALILIĞI

✓ 5510 sayılı Kanununun 4’üncü maddenin birinci fıkrasının (b) bendi kendi nam ve hesabına çalışanları tanımlamaktadır.

✓ Bende göre “Ticari kazanç veya serbest meslek kazancı nedeniyle gerçek veya basit usulde gelir vergisi mükellefi olanlar,” 4/1-b (Bağ-Kur) sigortalısı sayılmaktadır.

✓ Bu durumda kişi gelir vergisi Kazanç istisnası kapsamında olsa dahi vergi mükellefiyeti kişiyi Bağ-Kur’lu yapmaktadır.

SGK TEŐVİKLERİ



(4447 Sayılı Kanun
Geçici 10.Madde)

SGK TEŐVİK KODU

06111

İstanbul Serbest Muhasebeci Mali Müşavirler Odası

(4447 SAYILI KANUN GEÇİCİ 10.MADDE)



Sigortalı Açısından Yararlanma Şartları;

- 01/03/2011 ila **31/12/2023** tarihleri arasında işe alınmış olmak,
- **Fiilen** çalışmak,
- 18 yaşından **büyük** olmak,
- İşe başladığı tarihten önceki **6 aylık dönemde** verilmiş olan aylık prim ve hizmet belgelerinde **kayıtlı olmamak,**

(4447 SAYILI KANUN GEÇİCİ 10.MADDE)



İşveren Açısından Yararlanma Şartları;

- Özel sektör işvereni olmak (ihaleli iş olmaması)
- Sigortalı için hesaplanan **6 aylık ortalama sigortalı sayısına ilave** olması,
- İşyerinin **yasal ödeme süresi** geçmiş **prim** ve **İPC** borcunun bulunmaması,
- Aylık prim ve hizmet belgelerini **yasal süresi içinde vermek**
- Sigorta primlerini **yasal süresi içinde ödemek**
- **Kayıt dışı sigortalı çalıştırıldığı** yönünde bir tespitin bulunmaması

(4447 SAYILI KANUN GEÇİCİ 10.MADDE)



İşe Alınacak Personelde Bulunması Gereken Nitelik ve Şartlar	18 Yaşından Büyük Kadınlar	18-29 Yaş Arası Erkekler	29 Yaşından Büyük Erkekler	İŞKUR
Mesleki Yeterlilik Belgesi (MYB) Sahipleri	48 ay	48 ay	24 ay	Çalıştırılacak Personel İŞKUR'a kayıtlı işsizlerden alınırsa ilave 6 ay süre eklenecektir
Mesleki ve Teknik Eğitim Mezunu (Orta/Yüksek Öğr.) / İŞKUR Mesleki Eğitim Kursu Bitirme Belgesi Sahipleri	36 ay	36 ay	24 ay	
Herhangi bir Belgesi Bulunmayanlar	24 ay	24 ay	x	

(4447 SAYILI KANUN GEÇİCİ 10.MADDE)



Destek Tutarı;

Prime esas kazanç üst sınırına kadar olmak üzere, tahakkuk eden primlerin işveren hissesine düşen payı **54 aya kadar** tamamı **İşsizlik Sigortası Fonu** tarafından karşılanmaktadır.

Örnek: (ABC) Limited Şirketinde çalışan sigortalı B'nin **2023/Ocak ayında 6111 kanun** kapsamında **23.000,00 TL** prime esas kazançla bildirildiği varsayıldığında,

$$23.000,00 \times 20,5 \% = 4.715,00 \text{ TL (6111 Kanun İndirimi)}$$

$$\text{Teşviksiz ödenecek tutar ; } 23.000,00 \times 37,5 \% = 8.625,00 \text{ TL}$$

$$\text{İşverence ödenecek tutar ; } 8.625,00 - (4.715,00) = 3.910,00 \text{ TL olacaktır}$$

(4447 SAYILI KANUN GEÇİCİ 19.MADDE)



(4447 Sayılı Kanun Geçici
19.Madde)

SGK TEŞVİK KODU
17103 - 27103

İstanbul Serbest Muhasebeci Mali Müşavirler Odası

(4447 SAYILI KANUN GEÇİCİ 19.MADDE)



Sigortalı Yönünden;

- **1/1/2018** ila **31/12/2022** tarihleri arasında işe alınmış olması, (**Henüz resmi olarak uzatma düzenlemesi yoktur**)
- Türkiye İş Kurumu'na kayıtlı **işsiz** olması,
- İşe giriş tarihinden önceki **3 aylık** sürede toplam **10 günden fazla 4/1-a, b, c Ek-6 ve Ek-9.** madde kapsamında sigortalı olmamaları, (**isteğe bağlı sigortalılık hariç**)

(4447 SAYILI KANUN GEÇİCİ 19.MADDE)



İşveren Yönünden ;

- **Özel sektör** işvereni olması,
- Sigortalının işe alındığı yıldan önceki takvim yılında **sigortalı sayısının ortalamasına ilave olarak** çalıştırılması,
- APHB'nin **yasal** süresi içinde Kuruma verilmesi,
- Tahakkuk eden primlerin **yasal** süresi içinde ödenmesi,
- Yasal ödeme **süresi geçmiş** sigorta primi borçlarının bulunmaması,
- Çalıştırdığı kişileri **sigortalı olarak bildirmediği** veya **bildirdiği sigortalıları fiilen çalıştırmadığı** yönünde herhangi bir tespitin bulunmaması,
- **İhale** konusu iş üstlenilmemiş olması

(4447 SAYILI KANUN GEÇİCİ 19.MADDE)



Geçici 19. Madde İlave İstihdam Destekten Yararlanma Süresi;

01/01/2018 ila **31/12/2022** tarihleri arasında işe alınan ve destek kapsamına giren sigortalılardan dolayı **2022/Aralık ayı/dönemine kadar geçerli olmak üzere;**

- İşe giriş tarihi itibarıyla **18 yaşından büyük kadın, 18 yaşından büyük 25 yaşından küçük erkek sigortalılar** ile Türkiye İş Kurumuna **engelli olarak kayıtlı sigortalılar** için sigortalının işe giriş tarihinden itibaren **18 ay süreyle,**
- İşe giriş tarihi itibarıyla **18 yaşın altındaki sigortalılar dahil olmak üzere diğer sigortalılar için** sigortalının işe giriş tarihinden itibaren **12 ay süreyle** uygulanacaktır

(4447 SAYILI KANUN GEÇİCİ 19.MADDE)



Geçici 19. Madde İlave İstihdam Destekten Yararlanılacak Tutar ;

- İşyerinin imalat veya bilişim sektöründe faaliyet göstermesi halinde, günlük brüt asgari ücretin sigortalının prim ödeme gün sayısı ile çarpımı sonucu bulunacak tutarı geçmemek üzere, sigortalının **SPEK üzerinden hesaplanan sigortalı ve işveren hissesi primlerinin tamamı**, (**26.688,00- TL SPEK**) tutara kadar prim ödemesi çıkmaz)
- **Diğer sektörlerde** faaliyet göstermesi halinde sigortalının, SPEK alt sınırı üzerinden hesaplanan sigortalı ve işveren hissesi primlerinin tamamı tutarında işverene prim desteği sağlanacak ve destek tutarı Fondan karşılanacaktır. (**Asgari ücret düzeyinde hiç prim çıkmaz**)
- Bu teşvikten faydalanan işçiler için, **asgari ücret düzeyinde Gelir Vergisi** ve **Damga Vergisinde ödenmez.**

SGK TEŞVİKLERİ



4447 Sayılı Kanun Geçici 10.Madde ve 4447 Sayılı Kanun Geçici 19.Madde ile uygulanan teşviklerin kullanım süresi **31.12.2022** tarihinde sona ermekte iken;

- Geçici 10.Md. **31.12.2023** tarihine kadar uzatılmıştır.
- Ancak Geçici 19. Md. ile ilgili olarak Cumhurbaşkanının **31.12.2023** tarihine kadar uzatma yetkisi bulunmakla birlikte henüz yasal bir uzatma yapılmamıştır.

SGK TEŞVİKLERİ



TEŞVİK KULLANIM SÜRESİNİN 31.12.2023 DE BİTMESİ DURUMUNDA

6111-KANUN

Örnek: 10.04.2023 tarihinde işe başlayacak işçi eğer 24 ay teşvik süresi hak etmiş ise teşvik kullanımı 31.12.2023 ile sınırlı olmayacak ve **2025/04** dönemine kadar söz konusu teşvikten faydalanabilecektir.

17103-KANUN (Sürenin

Örnek: 10.12.2022 tarihinde işe başlayan işçi, kanun şartları gereği 12 ay teşvik süresi hak ediyor olsa bile teşvik kullanımı 31.12.2022 ile sınırlı olacaktır. Teşvik kullanım süresi Cumhurbaşkanı tarafından uzatılırsa 12 aylık süreyi 2023/12 dönemine kadar kullanabilecektir.

** 17103 ile teşvikten yararlanmış olan bir çalışan için, gerekli koşulları sağlaması halinde Kalan süresi kadar, 6111 sayılı Yasa Kapsamında Geçici 10.Md.Yararlanmaya devam edilir.

HATALI TEŞVİK KAYITLARININ DÜZELTİLMESİ

- 2021 /Ocak ayına ait APHB /MPHB' den itibaren hatalı teşvik kaydı bulunan işverenler,
- Cari ayda **aynı veya farklı teşvik kanun** numaralı APHB /MPHB düzenlenemeyecektir.

SİGORTA PRİM TEŞVİKLERİNDEN YASAKLANMA

- Sahte Sigortalı/Kaçak İşçi tespit edilen işyerleri **ilk tespitte bir ay süreyle**,
- 3 yıl içinde tekrar eden **her bir tespit için ise birer yıl süreyle** sigorta primi teşvik, destek ve indirimlerden yararlanamayacaktır.
- Ayrıca **5 kişiden fazla olmamak koşuluyla** çalıştırılan toplam sigortalı sayısının **%1'ini** aşmayan sayıda **Sahte Sigortalı/Kaçak İşçi** tespit edilen işyerleri için yasaklama yapılmayacaktır.



USTALIK TELAFİ PROGRAMI



- **Millî Eğitim Bakanlığı** tarafından uygulanan çalışanların mesleki tecrübesini artıran ve program sonucunda **“ustalık belgesini”** almasını sağlayan süreli bir programdır. Amacı, iş yerindeki pratik öğrenmenin pekiştirilmesi ve akabinde yapılacak sınavda başarılı olanlara ustalık belgesi verilmesidir.
- Ustalık telafi programları süresi **en fazla 27 haftadır**. Bu süre alan ve dal için belirlenen modülere değişkenlik göstermektedir. İşletme tarafından ödenecek ücretin ödeme belgeleri Mesleki Eğitim Merkezi'ne teslim edildiğinde İşsizlik Sigortası Fonu'ndan karşılanmak üzere destek verilecektir.
- Programa katılanlar işverene, kişi başı, **“net asgari ücretin yarısı”** oranında 27 hafta boyunca ödeme yapılmaktadır.
- Dersler (**uygulamalı eğitim**) işletmede görevli **“Usta Öğretici”** tarafından verilecektir.

USTALIK TELAFİ PROGRAMI



Diğer Usul ve Esaslar

- İşyeri ve Mesleki Eğitim Merkezi (MESEM) arasında protokol imzalanacaktır.
- Kursiyer ve işyeri arasında sözleşmelerin imzalanacaktır.
- Öğrenci kayıt belgeleri hazırlanıp kursiyer kaydı yapılacaktır.
- Usta öğretmenlerin belirlenip kursiyerlerin eğitim verecek ve kursiyerlerin eğitim belgelerinin MEB'e iletilmesi gerekmektedir.
- Aylık ödeneklerin işverene ödenmesi için MEB'e evrakların düzenli olarak gönderilmesi gerekmektedir.
- **Tüm lise ve üniversite mezunları yararlanabileceklerdir.**
- Programın eğitim içeriğinin tamamı işletmelerde yapılacaktır.
- MEB tarafından belirlenmiş sektör ve mesleklerde ustalık telafi programını katılım sağlanabilmektedir.

USTALIK TELAFI PROGRAMI

MESLEKİ EĞİTİM MERKEZİ TELAFİ ALAN DAL LİSTESİ (34 ALAN 184 DAL)



ALAN SIRA NO	ALAN ADI	DAL SIRA NO	DAL ADI
1	AYAKKABI VE SARACİYE TEKNOLOJİSİ	1	Ayakkabı Modelistliği
		2	Ayakkabı Üretimi
		3	Saraciye Modelistliği
		4	Saraciye Üretimi
2	BİLİŞİM TEKNOLOJİLERİ	5	Bilgisayar Teknik Servisi
		6	Yazılım Geliştirme
3	BÜRO YÖNETİMİ	7	Yönetici Sekreterliği
4	ELSANATLARI TEKNOLOJİSİ	8	Dekoratif El Sanatları
		9	Dekoratif Ev Tekstili
		10	El Dokuma
		11	El ve Makine Nakışı
		12	Halı Desinatörlüğü
		13	Sanayi Nakışı
		14	Asansör Sistemleri
15	Bobinaj	15	Bobinaj
		16	Büro Makineleri Teknik Servisi

5	ELEKTRİK- ELEKTRONİK TEKNOLOJİSİ	17	Elektrik Tesisatları ve Pano Montörlüğü
		18	Elektrikli Ev Aletleri Teknik Servisi
		19	Endüstriyel Bakım Onarım
		20	Görüntü ve Ses Sistemleri
		21	Güvenlik Sistemleri
		22	Haberleşme Sistemleri
		23	Yüksek Gerilim Sistemleri
		24	Endüstriyel Kontrol
6	ENDÜSTRİYEL OTOMASYON TEKNOLOJİLERİ	25	Gemi Donatımı
7	GEMİ YAPIMI	26	Gemi İnşa
		27	Kompozit Tekne İmalatı
		28	Yat İnşa
8	GIDA TEKNOLOJİSİ	29	Bitkisel Yağ Üretim
		30	Çay İşleme
		31	Endüstriyel Et İşleme
		32	Hububat İşleme
		33	Sebze ve Meyve İşleme
		34	Su Ürünleri İşleme
		35	Süt İşleme

7420 SAYILI KANUN



NAKİT YEMEK BEDELİ VERGİ İSTİSNASI

193 sayılı GVK'nın 23 üncü maddesinin birinci fıkrasının (8) numaralı bendi 7420 sayılı Kanunun 2. Maddesi ile aşağıdaki şekilde değiştirilmiştir. (09.11.2022 Trh. R.G.)

Hizmet erbabına işverenlerce yemek verilmek suretiyle sağlanan menfaatler (işverenlerce, işyerinde veya müstemilatında yemek verilmeyen durumlarda çalışılan günlere ait bir günlük yemek bedelinin **110,00 Türk lirasını** aşmayan kısmı istisna kapsamındadır. Ödemenin bu tutarı aşması halinde aşan kısım ile bu amaçla sağlanan diğer menfaatler ücret olarak vergilendirilir.)

7420 SAYILI KANUN



NAKİT YEMEK BEDELİ VERGİ İSTİSNASI (322 Nolu Tebliğ)

- ✓ Hizmet erbabına nakit olarak ödenen yemek bedelinin gelir vergisinden istisna edilebilmesi için; **günlük yemek bedelinin 110.- TL'yi aşmaması ve fiilen çalışılan günlere ilişkin olması**, gerekmektedir.
- ✓ Nakit olarak yapılan yemek bedeli ödemelerinin, 18/11/2008 tarihli ve 27058 sayılı Resmi Gazetede yayımlanan Ücret, Prim, İkramiye ve Bu Nitelikteki Her Türlü İstihkakın **Bankalar Aracılığıyla Ödenmesine Dair Yönetmelikte** belirlenen ödeme usulüne göre yapılması gerekmektedir.
- ✓ Hizmet erbabına yapılan ve günlük tutarı 110.- TL'yi aşan yemek bedeli ödemelerinin, **bu tutarı aşan kısmı istisna kapsamında değildir.**
- ✓ İşverenlerce hizmet erbabına nakit olarak verilen yemek bedelinin tamamının, **istisna kapsamında olup olmadığına bakılmaksızın ücret bordrosunda gösterilmesi gerekmektedir.**

7420 SAYILI KANUN



NAKİT YEMEK BEDELİ SGK PRİM İSTİSNASI

İşverenlerce, işyerinde veya müştemilatında yemek verilmemesi şartıyla, yemek bedeli adı altında sigortalılara veya sigortalılar için üçüncü kişilere yapılan her türlü ödemelerin, **günlük asgari ücretin Kurum Yönetim Kurulunca belirlenen oranının fiilen çalışılan gün sayısı ile çarpılması** sonucunda bulunacak tutarının, prime esas kazanca dahil edilmeyeceği hüküm altına alınmıştır.

SGK Yönetim Kurulu tarafından alınan 17.11.2022 tarihli ve 2022/323 sayılı Karar ile yemek bedeli adı altında sigortalılara veya sigortalılar için üçüncü kişilere yapılan her türlü ödemelerin, **günlük asgari ücretin yüzde 23,65' inin ($10.008/30 = 333,60.-TL * 23,65 \% = 78,90. TL$)** prime esas kazançtan istisna tutulmasına karar verilmiştir.

**** . NAKİT YEMEK BEDELİ ÖDEMESİNİN GELİR VERGİSİNDE OLDUĞU GİBİ GÜNLÜK 110,00 TL YE DENK GELECEK ŞEKİLDE GÜNCELLENMESİ BEKLENMEKTEDİR. (GÜNLÜK ÜCRETİN %32,97 Sİ)**

7420 SAYILI KANUN



NAKİT YEMEK BEDELİ SGK PRİM İSTİSNASI

Sigortalılara İşyerinde Veya İşyerinin Müştemilatında Yemek Verilmesi

İşverenlerce işyerinde veya müştemilatında kendi imkanlarıyla yemek verilmesi amacıyla işverenler tarafından ödenen yemek bedelleri **sigorta primine esas kazanca dahil** edilmeyecektir. **(İşyeri mutfağın kullanmak suretiyle yemek hazırlanması)**

Yemeğin işyerinde veya işyeri dışında yapıldığına bakılmaksızın işverenlerin üçüncü şahıslarla anlaşarak yemek hizmetini kendi işyerinde veya müştemilatında sunması halinde üçüncü şahıslara fatura karşılığı yapılan ödemeler de **prime esas kazanca dahil edilmeyecektir.** (A işvereni B lokantası ile kendi işyerinde veya müştemilatında işçilerine öğle yemeği verilmesi için sigortalı başına günlük 70 TL üzerinden ödeme yapmak üzere anlaşması)

7420 SAYILI KANUN



NAKİT YEMEK BEDELİ SGK PRİM İSTİSNASI

- ✓ Üçüncü kişilere yemek bedeli adı altında fatura karşılığı nakden ödeme yapılması,
- ✓ Sigortalılara yemek bedeli adı altında nakden ödeme yapılması,
- ✓ Sigortalılar için üçüncü kişilere yemek kuponu, yemek kartı, yemek çeki vb. araçlarla fatura karşılığı yemek bedeli ödenmesi halinde

günlük brüt asgari ücretin %23,65' inin fiilen çalışılan gün sayısı ile çarpılması sonucunda bulunacak tutar, **prime esas kazanca dahil edilmeyecektir. (2023 Yılı için 78,90.- TL)**

günlük brüt asgari ücretin %23,65' inin fiilen çalışılan gün sayısı ile çarpılması sonucunda bulunacak tutarı aşması halinde, **prime esas kazanca dahil edilecektir.**

7420 SAYILI KANUN



NAKİT YEMEK BEDELİ SGK PRİM İSTİSNASI İLİŞKİN DİĞER HUSUSLAR

Yemek kartlarına/çeklerine/kuponlarına yüklenen yemek bedellerinin sigorta priminden istisna tutulabilmesi için söz konusu kartların/çeklerin/kuponların **yalnızca yemek yenilmesi** amacıyla kullanılması gerekmektedir.

Yemek bedeli adı altında sigortalılara veya sigortalılar için üçüncü kişilere yapılan her türlü ödemelere ilişkin **muvaazaalı durumların tespit edilmesi** halinde Kurumun prim kaybı işverenlerden 5510 sayılı Kanununun 89 uncu maddesi uyarınca **gecikme zammı ve cezası** ile tahsil edilecektir.

Asgari Ücret Yönetmeliğinin “İşverenin Sorumluluğu” başlıklı 12. maddesinde yer alan “İşverenler tarafından, işçilere sağlanan sosyal yardımlar sebebiyle asgari ücretten herhangi bir indirim yapılamaz” hükmü gereğince **yemek bedelinin asgari ücrete ilave olarak verilmesi gerekmektedir.**

Buna göre brüt asgari ücretin (prime esas kazanç alt sınırı) içerisinde yemek bedeli tutarı dâhil edilmeyecektir.

7420 SAYILI KANUN



ISINMA GİDERİ YARDIMI (7420 S.K'nun Geçici 1. Maddesi ile)

İşverenler tarafından çalışanlara;

- ❖ Elektrik, doğalgaz ve diğer ısınma giderlerine karşılık olmak üzere
 - ❖ **09.11.2022** tarihinden **30/6/2023** tarihine kadar (bu tarih dâhil)
 - ❖ Mevcut ücretlerine/prime esas kazançlarına ilave olarak yapılan
 - ❖ Aylık **1.000,00 TL**'yi aşmayan ödemeler
- gelir vergisinden istisna tutularak sigorta prim kesintisine de tabi tutulmayacaktır.

7420 SAYILI KANUN



ISINMA GİDERİ YARDIMI (322 Nolu Tebliğ)

- ✓ Elektrik, doğalgaz ve diğer ısınma giderlerine karşılık olmak üzere yapılan 1.000 TL'ye kadar ödemelerin hizmet erbabının **mevcut ücretine ilave olarak yapılması** gerekmekte olup **mevcut ücrette bir artış olmaksızın** bu istisnadan yararlanılması mümkün bulunmamaktadır.
- ✓ Mevcut ücret, mesai, prim ve sosyal yardım gibi ödemelerinin bir kısmının elektrik, doğalgaz ve diğer ısınma gideri karşılığı olarak gösterilerek bu istisnadan yararlanılması mümkün değildir.
- ✓ İşverenlerce elektrik, doğalgaz ve diğer ısınma giderlerine karşılık olmak üzere yapılan ilave ödemelerin istisnaya konu edilebilmesi için hizmet erbabından elektrik, doğalgaz ve diğer ısınma giderlerine ilişkin **fatura veya herhangi bir belge talep edilmeyecektir.**
- ✓ Hizmet erbabının ücretine ilave olarak elektrik, doğalgaz ve diğer ısınma giderlerine karşılık olmak üzere yapılan ödeme, **ücret bordrosunda gösterilecek** ancak bu ödemenin 1.000 TL'ye kadar olan kısmı istisna kapsamında bulunduğundan gelir vergisi matrahına dahil edilmeyecektir.

7420 SAYILI KANUN



KÇÖ VE NAKDİ ÜCRET DESTEĞİ CEZALARI (7420 S.K'nun 14. Mad.)

Covid19 sebebiyle ödenen **kısa çalışma ödeneği** ile **nakdi ücret desteği ödemelerinde** hatalı işlemlerden kaynaklanan fazla ve yersiz ödemeler ile nakdi ücret desteğinden yararlanan işçinin başvuruda bulunduğu işveren tarafından fiilen çalıştırıldığı tespiti hâlinde işverene uygulanan idari para cezalarından bu maddenin yürürlük tarihi itibarıyla **tahsil edilmemiş olanlar terkin edilir.**

Tahsil edilenler iade veya mahsup edilemez. Bu alacaklarla ilgili başlatılmış takip ve tahsil işlemlerine devam edilmez.

Kısa çalışma uygulanan dönemde 4857 sayılı Kanununun 25 inci maddesinin birinci fıkrasının (II) numaralı bendinde yer alan sebepler hariç olmak kaydıyla **işveren tarafından işçi çıkarılmasına istinaden** oluşan fazla ve yersiz ödemeler ile ceza soruşturmasına veya kovuşturmasına konu olmuş kısa çalışma ödeneği ile nakdi ücret desteği ödemeleri **bu madde kapsamı dışındadır**

7431 SAYILI KANUN



ASGARİ ÜCRET DESTEĞİ

01.01.2023 - 30.06.2023 dönemi için 6661 asgari ücret desteği aylık **400,00 TL** olarak uygulanacaktır.

2022 yılında **en az sigortalı çalıştırılan ay** ortalama kabul edilecek ve 2023 yılında bu sayının altına düşülmemesi, şartlarını yerine getiren işyerleri bu destekten faydalanabilecektir.

2022 yılının aynı ayına ilişkin bildirilen MPHB'de günlük kazancı 250 ve altında olan çalışanlar, Toplu iş sözleşmesine tabi işyerleri için günlük kazanç 2022 yılı için 500 TL, linyit ve taşkömürü işyerlerinde yer altında çalışanlar için günlük kazanç 2022 için 667 TL çalışanlar, 2023 yılında tescil edilen işyerleri için ise uzun vadeli sigorta kollarına tabi tüm sigortalıların çalışma gün sayısının; günlük 13,33 TL ile çarpılması sonucu bulunacak tutar kadar 2023 yılı Ocak ila Haziran ayı döneminde asgari ücret desteği sağlanacaktır.

7431 SAYILI KANUN



İŞVERENLERE KÇÖ VE NÜD DEKİ EKSİK BİLDİRİLEN GÜNLERİ DÜZELTME İMKANI GETİRİLDİ

5510 sayılı Kanuna aşağıdaki geçici madde eklenmiştir.

“GEÇİCİ MADDE 94- 4447 sayılı Kanunun geçici 29 uncu ve geçici 32 nci maddeleri hükümlerinden yararlanan işverenler tarafından Kuruma sigortalılar adına eksik bildirilen günlere ilişkin ek nitelikteki muhtasar ve prim hizmet beyannamelerinin/aylık prim ve hizmet belgelerinin işverenin Kuruma başvuru tarihini takip eden aybaşından itibaren **üç ay içinde verilmesi** ve muhteviyatı primlerin de aynı sürede ödenmesi halinde, söz konusu yükümlülükler süresi içerisinde yerine getirilmiş sayılır.

Bu maddenin yürürlük tarihine kadar bu kapsamda tahsil edilmiş primler ve idari para cezaları iade veya mahsup edilemez.

Genel Sağlık Sigortası Ve Bağ-kur Prim Borcu Olanların, Kendisi Ve Bakmakla Yükümlü Olduğu Kişilerin Sağlık Hizmetlerinden Faydalanabilme Süresi **31.12.2023** Tarihine Kadar Uzatılmıştır.

“ Cesaret, Baskı Altındaki Zerafettir ”

E.Hemingway